

Cechy i zachowania wychowanków cenione przez surdopedagogów w kontekście wychowania i socjalizacji rodzajowej

Na treść i jakość realizowania przez szkołę funkcji socjalizująco-wychowawczych składają się oficjalne programy kształcenia i wychowania, specyficzna polityka wychowawcza danej instytucji edukacyjnej, a także system wartości oraz określone postawy życiowe nauczycieli — wychowawców, w tym przekonania dotyczące roli i miejsca kobiet i mężczyzn w społeczeństwie. To wychowawca — nauczyciel jest bezpośrednim „nadawcą” określonych wartości wychowawczych.

Interakcje nauczyciel – uczeń (obok struktury instytucji, formalnej grupy rówieśniczej i programów nauczania i wychowania) stanowią jedno z kryteriów analizy placówki opiekuńczo-wychowawczej i szkoły jako agend socjalizacji w zakresie ról płciowych. Interakcje te są nośnikiem oczekiwań, postaw i wymagań wobec wychowanków-uczniów. Obejmują zarówno zachowania werbalne, jak i niewerbalne, zachowania nagradzające i karzące itp.

Socjalizacja rodzajowa polega na wzmacnianiu zachowań zgodnych z kulturowymi wzorcami płci. Na proces ten składają się takie mechanizmy, jak: uczenie się przez obserwację (jak zachowuje się kobieta, a jak mężczyzna), przyswajanie wiedzy o kulturze, a zwłaszcza treści symbolicznych związanych z płcią oraz uczenie się przez działanie (podejmowanie samorzutnego działania „zgodnego” z jego płcią (aprobowanego przez wychowawcę) lub wykonywanie zadania poleconego przez dorosłego (np. dziewczynki pomagają w prowadzeniu

kuchni, chłopcy majsterkują z wychowawcą)¹. Ośrodek szkolno-wychowawczy (szkoła i internat) jest niezwykle ważnym środowiskiem socjalizacji i wychowania dzieci i młodzieży ze specjalnymi potrzebami edukacyjnymi. Młodzież spędza w nim większość swojego czasu w ważnym okresie kształtowania się określonych postaw społecznych.

Uwagi metodologiczne

A. Gurycka podkreśla, że to co w rzeczywistości decyduje o organizacji wpływu wychowawczego w danej instytucji to preferowane i w istocie realizowane cele wychowawcze przez nauczyciela, wychowawcę. „Zróżnicowany poziom jego świadomości, umiejętności, tendencji jest transformatorem, który cele oficjalne przekształca w cele przez wychowawcę preferowane i realizowane, a więc w osobiste cele wychowawcze”². Koncepcja psychologicznych podstaw realizowania celów wychowawczych A. Guryckiej pozwala sądzić, że ważną determinantą preferowanego celu wychowawczego jest przede wszystkim przekonanie wychowawcy o jego dostępności, tzn. przeświadczenie, że dany cel jest możliwy do osiągnięcia (w kontekście takich cech wychowanka, jak jego płeć, wiek, predyspozycje itp.). Osobisty system wartości wychowawcy oraz obraz wychowanka (w tym przede wszystkim ocena odległości dzielącej wychowanka od danego celu wychowawczego, jego wiek i płeć) w zasadniczym stopniu wyznaczają pewien ideał wychowawczy, do osiągnięcia którego dąży wychowawca.

Jednym z celów badań własnych jest wskazanie na różnice w zakresie realizowanych celów wychowawczych przez pedagogów specjalnych, surdopedagogów i pedagogów resocjalizacyjnych. Podmiotem różnicującym ich oddziaływania wychowawcze jest wychowanek i jego określone, specyficzne potrzeby edukacyjne (młodzież z zaburzonym narządem słuchu i z zaburzonym zachowaniem społecznym). Interesującym wydało mi się porównanie celów wychowawczych, jakie realizują te dwie grupy pedagogów specjalnych, ponieważ należy się spodziewać, że oczekiwania wobec zachowań

¹ Proces socjalizacji rodzajowej opisuje m.in. D. Pankowska, *Wychowanie a role płciowe*, Gdańsk 2005, s. 63–104.

² A. Gurycka, *Struktura i dynamika procesu wychowawczego. Analiza psychologiczna*, Warszawa 1971, s. 179.

wychowanków oraz osobiste przekonania wychowawców odnośnie dorosłego funkcjonowania swoich wychowanków (w kategorii sukcesu wychowawczego) różnią się. Pedagodzy resocjalizacyjni swoim oddziaływaniem obejmują młodzież ze „zwichniętą” socjalizacją, nieprzystosowaną społecznie i z określonymi trudnościami wychowawczymi (antagonistyczno-destrukcyjnymi). Przygotowanie młodzieży nieprzystosowanej społecznie do pełnienia ról społecznych polega więc nie tylko na wyposażaniu ich w określone umiejętności i doskonalenie pewnych cech osobowości, ale także „korekturę” dotychczas nabytych i utrwalonych negatywnych definicji ról społecznych³. W odniesieniu do młodzieży z uszkodzonym narządem słuchu celem socjalizacji i wychowania specjalnego jest pomoc jednostce w osiągnięciu „normalności”⁴. Świadomość niepełnosprawności powoduje u jednostki stan niepewności, wywołuje poczucie zagrożenia oraz sprzyja poczuciu małej wartości. Stany te powodują ograniczenia w realizowaniu przez nią celów życiowych. Jednym z najistotniejszych zadań pedagoga specjalnego jest ich przezwyciężenie i wprowadzanie wychowanka w nurt otaczającego go świata. Wspólnym mianownikiem trudności przystosowawczych, zarówno u młodzieży z uszkodzonym narządem słuchu, jak i z zaburzonym zachowaniem jest brak wiary we własne siły i świadomość ograniczeń. Źródła tych ograniczeń są inne. Uszkodzenie słuchu predysponować może w rozmaity sposób do nieprzystosowania społecznego (np. zahamowania, niechęć czy niezdolność do nawiązywania satysfakcjonujących kontaktów społecznych). Antagonistyczno-destrukcyjna działalność młodzieży nieprzystosowanej społecznie negatywnie stygmatyzuje ją społecznie, a utrwalone i zdobyte w toku „zwichniętej” socjalizacji wzorce zachowań są bezpośrednią przyczyną nieumiejętności funkcjonowania w rolach społecznych. W proces kształcenia i wychowania w ośrodku szkolno-wychowawczym wpisana jest konieczność wyposażania i doskonalenia wychowanków w takie cechy oraz doskonalenie takich sposobów zachowania, aby młody człowiek mógł w przyszłości podejmować role społeczne (rodzinne, zawodowe itp.) oraz nawiązywać satysfakcjonujące obie strony relacje międzyludzkie.

³ Cz. Czapów, S. Jedleński, *Pedagogika resocjalizacyjna*, Warszawa 1971.

⁴ M. Grzegorzewska, *Pedagogika specjalna*, Warszawa 1964.

Dla potrzeb niniejszych badań uznano, że wyodrębniane przez pedagogów specjalnych pożądane cechy i przejawy zachowań wychowanka są odbiciem realizowanych przez nich preferowanych celów wychowawczych (które są jednocześnie osobistymi i zinternalizowanymi, czyli faktycznie realizowanymi). Realizowane cele wychowawcze determinują z kolei warunki dla socjalizacji rodzajowej. I tak, zasadniczym celem podjętych badań jest weryfikacja tezy, że płeć wychowanka objętego kształceniem w szkole dla dzieci i młodzieży niedosłyszącej i głuchej jest czynnikiem różnicującym preferowane przez wychowawców cele wychowawcze i przekazy socjalizacyjne dotyczące płci. Badania mają na celu dostarczyć odpowiedzi na następujące pytanie: jakie cechy i zachowania wychowanków są najbardziej cenione przez pedagogów specjalnych? Rozstrzygnięcie tego pytania, a także odniesienie uzyskanych wyników badań do płci wychowanka pozwoli jednocześnie na uzyskanie odpowiedzi o dominujące przekazy socjalizacyjne dotyczące roli kobiety i mężczyzny w społeczeństwie.

Przekazy posiadają różną formę, mogą przybierać formę jawną i ukrytą, zamierzoną i niezamierzoną, werbalną i niewerbalną, jednokrotną lub nie — ze względu na kierunek presji socjalizacyjnej. Z tej perspektywy można wyróżnić przekazy dotyczące pożądanych ze względu na płeć atrybutów osobowości (np. wrażliwość, uczuciowość dla kobiet, pewność siebie i waleczność dla mężczyzn), cech i sposobów zachowania (np. kobieta powinna być kokieteryjna, zaś mężczyzna powinien być szarmancki w stosunku do kobiet) oraz typowych (bądź pożądanych) rodzajów aktywności i zainteresowań dla każdej płci⁵.

Mając powyższe na uwadze, należy wyrazić przekonanie, że deklaracje składane przez wychowawców, dotyczące ich oczekiwań i poglądów związanych z pożądanymi zachowaniami i cechami wychowanków stanowią odbicie ich poglądów i oczekiwań dotyczących kobiecości i męskości swojego wychowanka. Należy spodziewać się, że w rzeczywistości oddziaływanie wychowawcze wpisane są stereotypowe oczekiwania i ideały wychowawcze dotyczące pełnienia roli społecznej związanej z płcią⁶, a co za tym idzie realizowane są w odniesieniu

⁵ M. Chomczyńska-Miliszkievicz, *Edukacja seksualna w społeczeństwie współczesnym. Konteksty pedagogiczne i psychospołeczne*, Lublin 2002, s. 213.

⁶ Por. D. Pankowska, *Wychowanie a role płciowe*, w: M. Chomczyńska-Miliszkievicz, *Edukacja seksualna...*

do dziewcząt i chłopców inne cele wychowawcze (których przejawem są: oczekiwane priorytetowe umiejętności, jakie powinien osiąść wychowanek/wychowanka w ciągu najbliższych lat, przekonanie wychowawców o zachowaniach, które będą najbardziej pomocne ich wychowankowi/ce w życiu dorosłym oraz doskonalone i kształcone predyspozycje i sposoby zachowań).

Badaniem ankietowym (drugie półrocze 2007 roku) objęto 148 pedagogów specjalnych (w tym 59 surdopedagogów i 79 pedagogów resocjalizacyjnych — wychowawców i nauczycieli. Analizie poddano 101 kwestionariuszy⁷ wypełnionych przez surdopedagogów (49 dotyczących chłopców i 52 dziewcząt) i 145 kwestionariuszy przez pedagogów resocjalizacyjnych (74 dotyczących chłopców i 71 dziewcząt). Szczegółowej analizie procentowej poddano tylko wyniki badań dotyczące wychowania i socjalizacji rodzajowej surdopedagogów. Szczegółowa analiza wyników badań w grupie pedagogów resocjalizacyjnych stanowi odrębne opracowanie⁸.

Analiza wyników badań

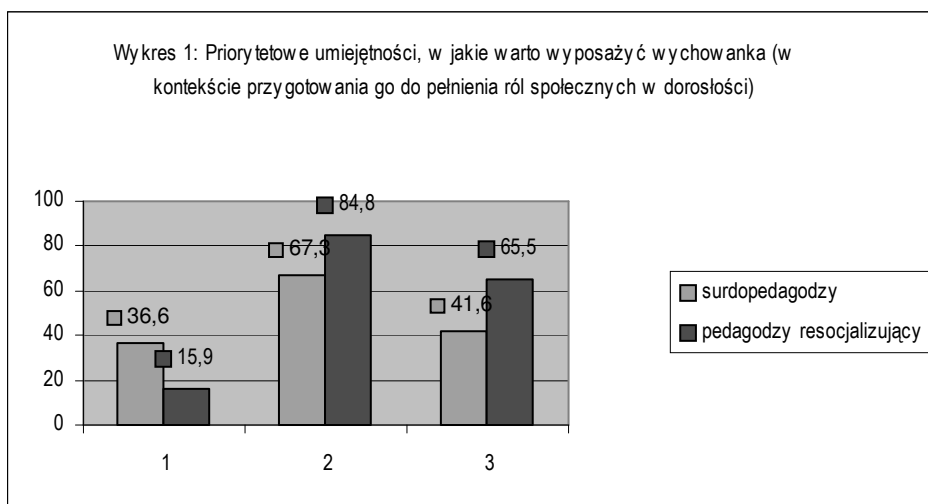
Określone umiejętności społeczne sprzyjają wypełnianiu ról społecznych związanych z wykonywaniem zawodu, rodziną czy relacjami z innymi ludźmi. Analiza materiału badawczego pozwoliła na wyodrębnienie następujących cech, które zdaniem pedagogów specjalnych stanowią priorytetowe umiejętności, jakie powinien osiąść ich wychowanek/ka w ciągu najbliższych lat. Należy więc sądzić, że te oczekiwania wychowawców wiążą się z podejmowanymi przez nich zabiegami wychowawczymi i stanowią treść określonych przekazów socjalizacyjnych.

Uzyskane wyniki badań pozwalają sądzić, że surdopedagodzy poświęcają mniej uwagi na wyposażanie swoich wychowanków w umiejętności, które będą sprzyjały ich przyszłej pracy zawodowej (m.in. takie cechy i zachowania, jak: biegłe posługiwanie się komputerem, komunikacja w języku obcym, rzemieślnicze czy interpersonalne, związane ze zdobyciem i utrzymaniem pracy). Odnosząc

⁷ Badaniem objęto nauczycieli i wychowawców szkół gimnazjalnych i ponadgimnazjalnych.

⁸ R. Szczepanik, *(Re)socjalizacja rodzajowa młodzieży nieprzystosowanej społecznie*. Referat wygłoszony na VI Ogólnopolskim Zjeździe Pedagogicznym PTP: *Edukacja – moralność – sfera publiczna*, Sekcja: *Edukacja a płeć*, 17–19 września 2007 (w przygotowaniu do druku).

uzyskany wynik do koncepcji Guryckiej⁹, można sądzić, że stanowi to swoisty dowód na brak wiary surdopedagogów w realność i powodzenie zawodowe swoich wychowanków („realność” sukcesu wychowawczego). W jeszcze mniejszym stopniu wiarę taką wyrażają pedagodzy resocjalizacyjni (tylko 15,95% z nich priorytetowo traktuje wyposażenie wychowanka w cechy i sposoby zachowań, które sprzyjać będą funkcjonowaniu zawodowemu). Zarówno pedagodzy resocjalizacyjni, jak i surdopedagodzy najczęściej uwagi poświęcają przygotowaniu swoich wychowanków do pełnienia przez nich ról rodzinnych.



Dane nie sumują się do 100%. Badani mogli wskazać na 1–2 grupy cech i sposobów zachowań, które stanowiły wskaźniki dla umiejętności zawodowych, interpersonalnych i rodzinnych.

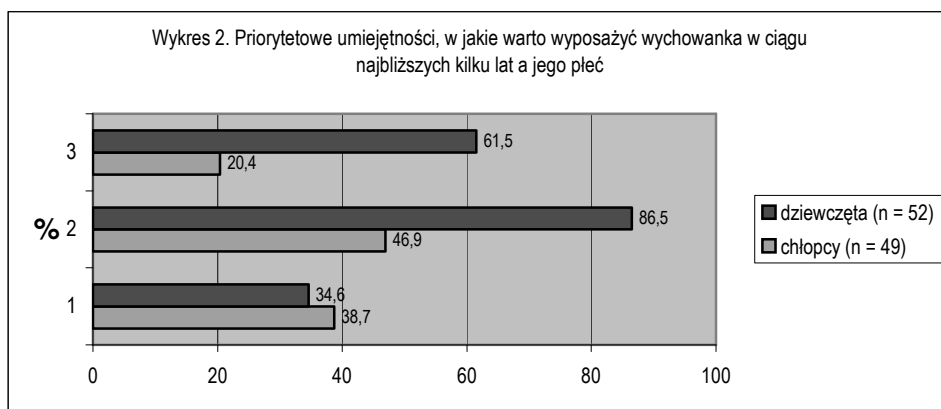
Legenda:

1. związane ze zdobyciem i utrzymaniem zawodu (umiejętności podnoszące wartość na rynku pracy);
2. interpersonalne, pozwalające na doświadczanie satysfakcjonujących kontaktów z innymi ludźmi;
3. rodzinne (opiekuńcze, pielęgnacyjne, wychowawcze, związane z prowadzeniem gospodarstwa domowego).

Szczegółowa analiza wyników badań (wykres 2) pokazuje, że surdopedagodzy w podobnym stopniu koncentrują się na doskonaleniu umiejętności podnoszących wartość na rynku pracy ich wychowanków i wychowanek. Z kolei koncentracja oddziaływań na doskonaleniu umiejętności interpersonalnych oraz

⁹ A. Gurycka, *Struktura i dynamika procesu...*

związanych z funkcjonowaniem rodzinnym wyraźnie różnicowała pedagogów. Dla ponad 60% surdopedagogów wyposażanie dziewcząt w takie umiejętności, jak pielęgnacja, wychowanie i opieka w rodzinie jest szczególnie ważne („umiejętności, jakie powinna posiadać moja wychowanka w ciągu najbliższych kilku lat”). Blisko 90% surdopedagogów była zdania, że najwięcej uwagi należy przywiązywać do doskonalenia ich umiejętności personalnych, pozwalających na poprawne relacje z innymi ludźmi. Uwagę zwraca również to, że surdopedagodzy w dużym stopniu są skłonni koncentrować się na wyrabianiu cech, które pozwolą funkcjonować dorosłym chłopcom w konkretnej, jednej roli, podczas gdy w odniesieniu do dziewcząt pedagodzy przejawiają więcej oczekiwań (dużo wskazań dotyczących cech związanych zarówno z przyszłą rolą rodzinną, jak i funkcjonowaniem interpersonalnym).



Uzyskane dane nie sumują się do 100%. Badani wskazywali na priorytetowe 1 lub 2 wartości.

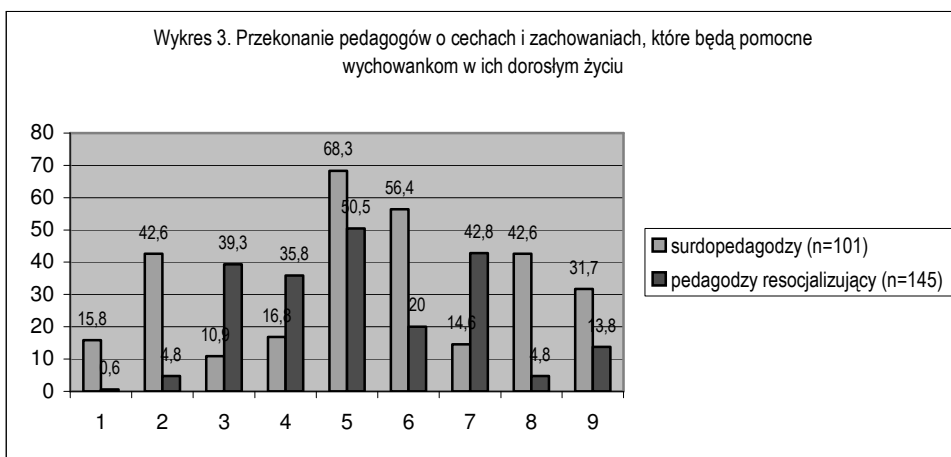
Legenda:

1. Związane ze zdobyciem i utrzymaniem zawodu (umiejętności podnoszące wartość na rynku pracy).
2. Interpersonalne, pozwalające na doświadczanie satysfakcjonujących kontaktów z innymi ludźmi.
3. Rodzinne (opiekuńcze, pielęgnacyjne, wychowawcze, związane z prowadzeniem gospodarstwa domowego).

Uzyskane wyniki badań w grupie pedagogów resocjalizacyjnych nie różnicowały pedagogów ze względu na płeć swoich wychowanków w tak wysokim stopniu, jak surdopedagogów. Wyjątek stanowiły umiejętności związane z przyszłą pracą zawodową. Tu tylko co dziesiąty pedagog koncentrował się

na doskonaleniu tych cech u dziewcząt, podczas gdy już co piąty był zdania, że są to umiejętności, jakie powinien priorytetowo osiągnąć ich wychowanek (chłopiec) w ciągu najbliższych kilku lat¹⁰.

Kolejne wyniki badań dotyczą umiejętności, które powszechnie określane są mianem tzw. zaradności życiowej. Analiza wyników badań pozwoliła wyodrębnić najczęściej wskazywane przez pedagogów specjalne cechy i zachowania, które ułatwią w różny sposób funkcjonowanie w rolach społecznych, podnoszą atrakcyjność i wartość jednostki w oczach otoczenia.



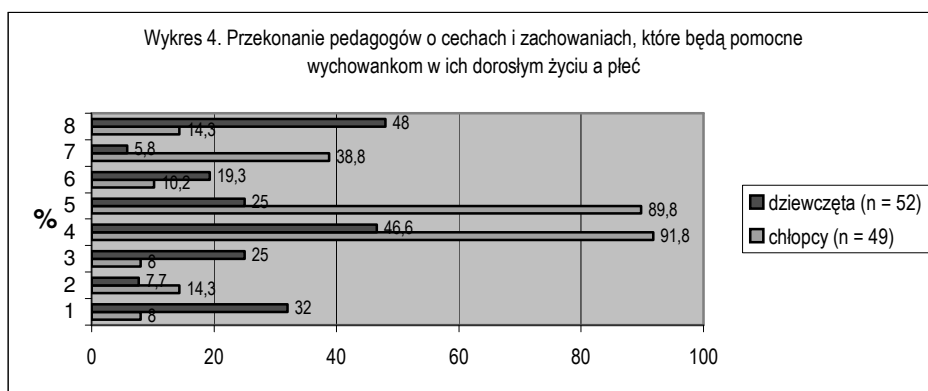
Dane nie sumują się do 100%. Badani wskazywali na priorytetowe 1 lub 2 wartości.

Legenda:

1. Dbałość o atrakcyjność fizyczną.
2. Odnoszenie sukcesów sportowych.
3. Wiedza i inteligencja.
4. Bycie pomocnym dla innych ludzi.
5. Umiejętność podejmowania decyzji.
6. Inicjatywa, przedsiębiorczość.
7. Wiara we własne siły.
8. Odwaga.
9. Liczenie się z opinią otoczenia.

¹⁰ R. Szczepanik, *(Re)socjalizacja rodzinowa młodzieży nieprzystosowanej...*

Wskazanie na cechy i zachowania, które sprzyjać będą wychowankom w ich dorosłym życiu, zróżnicowało opinie pedagogów resocjalizacyjnych i surdopedagogów. Analiza procentowa wskazuje, że dla surdopedagogów cechami, które będą sprzyjać dobremu funkcjonowaniu społecznemu swoich wychowanków są: umiejętność podejmowania decyzji (60%) oraz wykazywanie inicjatywy i przedsiębiorczość (56%). W drugiej kolejności surdopedagodzy wskazywali na odwagę i odnoszenie sukcesów sportowych (po 42%). Również dla połowy pedagogów resocjalizacyjnych umiejętność podejmowania decyzji świadczyć może o zaradności życiowej ich wychowanków w przyszłości. W odróżnieniu od surdopedagogów, pedagodzy resocjalizacyjni wyrażają przekonanie, że wiara we własne siły stanowi korzystną podstawę dla zaradności życiowej (42%), a także cechowanie się inteligencją i posiadanie wiedzy (39%). Uwagę zwraca rozbieżność w tej ostatniej cesze (co dziesiąty surdopedagog wiąże wiedzę i inteligencję z powodzeniem życiowym swojego wychowanka i aż co trzeci pedagog resocjalizacyjny). Uzyskany wynik może dziwić szczególnie w kontekście podstawowych „powodów”, dla których młodzież sięga po edukację szkolną. Wiedza i inteligencja stanowi uniwersalną wartość, ogólnie aprobowaną i pożądaną społecznie. Należy sądzić, że wynik ten bezpośrednio koreluje ze słabym wyrażaniem wiary w realną możliwość wyposażenia w tę cechę swoich wychowanków z uszkodzonym słuchem. Analiza uzyskanych wyników badań ze względu na płeć pokazuje wyraźne różnice w identyfikowaniu określonych cech, które będą pomocne w ich dorosłym życiu z płcią swojego wychowanka (wykres 4).



Dane nie sumują się do 100%. Badani wskazywali na priorytetowe 1 lub 2 wartości.

Legenda:

1. Dbałość o atrakcyjność fizyczną.
2. Wiedza i inteligencja.
3. Bycie pomocnym dla innych ludzi.
4. Umiejętność podejmowania decyzji.
5. Inicjatywa, przedsiębiorczość.
6. Wiara we własne siły.
7. Odwaga.
8. Liczenie się z opinią otoczenia.

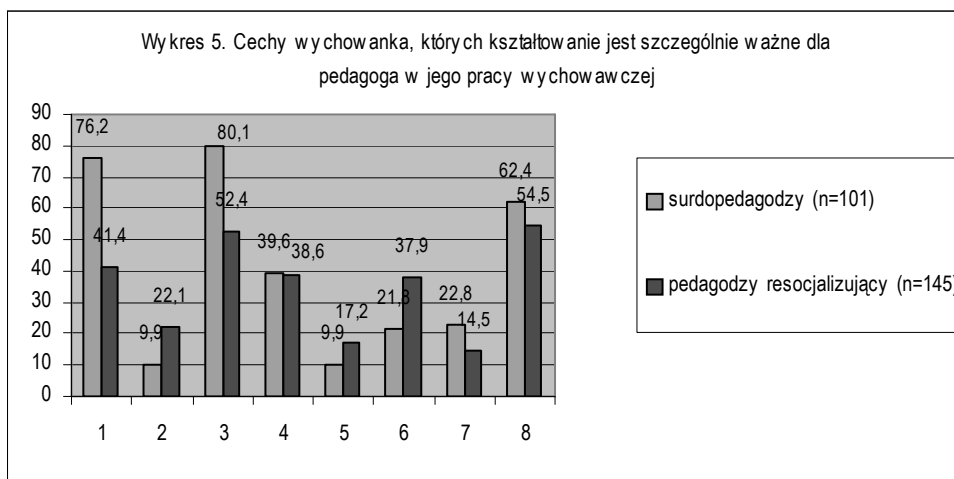
Zdaniem około 90% surdopedagogów chłopcom bardziej „przyda się w życiu” umiejętność podejmowania decyzji i przejawianie inicjatywy i przedsiębiorczości. W trzeciej kolejności pedagogzy wskazali na odwagę (przynajmniej co trzeci badany).

Warto zaznaczyć, że pedagogzy resocjalizacyjni najbardziej cenią u swoich wychowanków także umiejętność podejmowania decyzji (60,8%). Na drugim miejscu wskazują na wiedzę i inteligencję (55,4%), jako cechę, która będzie przydatna i pomocna w życiu dorosłym oraz stanowić będzie o powodzeniu życiowym. Surdopedagogzy są przekonani, że dziewczętom w ich dorosłym życiu najbardziej przydatnym będzie liczenie się z opinią otoczenia (48%) oraz dbałość o atrakcyjność (32%) — dla porównania: pedagogzy resocjalizacyjni wskazali na wiarę we własne siły (50,7%), umiejętność podejmowania decyzji (49,2%) i bycie pomocną dla innych ludzi (50,7%)¹¹.

Jakie cechy wydają się pedagogom specjalnym szczególnie ważne dla kształtowania w ich pracy wychowawczej z wychowankiem (wykres nr 5). Przede wszystkim jest to samodzielność, prawdomówność i wiara we własne siły. Ciekawe jednak, że cechy i zachowania, na których kształtowanie kładą nacisk pedagogzy specjaliści w swojej pracy* nie różnicują pedagogów resocjalizacyjnych i surdopedagogów. Pedagogzy resocjalizacyjni i surdopedagogzy pracują nad wzmacnianiem wiary we własne siły u swoich wychowanków, rozwijaniem ich samodzielności oraz prawdomówności.

¹¹ R. Szczepanik, *(Re)socjalizacja rodzajowa młodzieży nieprzystosowanej...*

* Deklarowane przez nich, najczęściej realizowane cele wychowawcze.



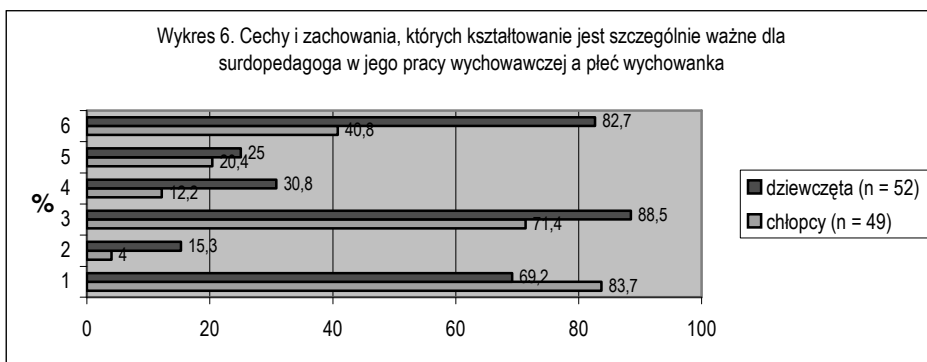
Dane nie sumują się do 100%. Badani wskazywali na więcej niż jedną cechę, zachowanie.

Legenda:

1. Prawdomówność
2. Kompromisowość
3. Samodzielność
4. Odporność na trudności życiowe
5. Optymizm
6. Pilność, sumienność
7. Ambicja
8. Wiara we własne siły

Prawdopodobnie wysokie wskazania dotyczące prawdomówności (nacisk na kształtowanie tej cechy u wychowanków kładzie aż 3/4 surdopedagogów i niemal połowa pedagogów resocjalizacyjnych) związane są raczej z bieżącymi trudnościami wychowawczymi. Samodzielność i wiara we własne siły są motorem wszelkiej aktywności społecznej, stąd nie dziwi fakt, że te cechy podlegają szczególnemu doskonaleniu przez 62% surdopedagogów i 54% pedagogów resocjalizacyjnych.

Ciekawe jest to, że frekwencja wskazań dotyczących szczególnie ważnych cech, które warto doskonalić i wykształcać u wychowanków, była o wiele większa w odniesieniu do dziewcząt niż chłopców (wykres 6).



Dane nie sumują się do 100%. Badani wskazywali na więcej niż jedną cechę, zachowanie.

Legenda:

1. Prawdopodobność.
2. Kompromisowość.
3. Samodzielność.
4. Pilność, sumienność.
5. Ambicja.
6. Wiara we własne siły.

Szczegółowa analiza procentowa uzyskanych danych pozwala stwierdzić, że w odniesieniu do dziewcząt surdopedagogi kładą szczególny nacisk na kształtowanie takich cech i zachowań, jak wiara we własne siły (wskazania ponad 80% nauczycieli — wychowawców) i samodzielność (blisko 90% wskazań). Pedagogi więcej uwagi poświęcają prawdopówności chłopców (83%), niż dziewcząt (69%). Jak już wspomniałam wcześniej, być może związane jest to z bieżącymi trudnościami wychowawczymi.

Podsumowanie

Analiza wyników badań pozwala sądzić, że w przekonaniu pedagogów specjalnych najważniejszymi umiejętnościami, w jakie warto wyposażyc wychowanka, są te, które sprzyjać będą pełnieniu ról rodzinnych oraz interpersonalnych. Surdopedagogi w nieco większym stopniu, niż pedagogi resocjalizacyjni przygotowują swoich wychowanków do pełnienia roli zawodowej

(dla ponad co trzeciego surdopedagoga był to priorytetowy cel i dla ponad dziesiątego pedagoga resocjalizacyjnego).

Zdaniem surdopedagogów cechy i zachowania, które w największym stopniu będą pomocne wychowankowie w jego dorosłym życiu, to umiejętność podejmowania decyzji, odwaga, sprawność fizyczna (odnoszenie sukcesów sportowych) oraz przejawianie inicjatywy i przedsiębiorczości. Pedagog resocjalizacyjny oczekuje, że jego wychowanek będzie cechował się umiejętnością podejmowania decyzji oraz wiarą we własne siły. W większym stopniu niż surdopedagodzy, pedagodzy resocjalizacyjni wskazywali na wiedzę i inteligencję oraz bycie pomocnym innym jako cechy, które mogą sprzyjać powodzeniu życiowemu ich wychowanków. Co ciekawe, prawie żaden pedagog resocjalizacyjny nie wiązał urody i dbałości o atrakcyjność fizyczną oraz osiągnięć sportowych z odnoszeniem sukcesów życiowych (czyniło to odpowiednio 15% i aż 42% surdopedagogów). Dla surdopedagogów (31%) w większym stopniu niż dla pedagogów resocjalizacyjnych (13%) ważne jest to, aby ich wychowankowie przejawiali skłonności konformistyczne.

Do najchętniej realizowanych celów wychowawczych przez surdopedagogów należą te, które skupiają uwagę na samodzielności wychowanka (80%), jego prawdomówności (76%) oraz wierze we własne siły (62%). Pedagodzy resocjalizacyjni częściej niż surdopedagodzy realizują cele, które koncentrują się na pilności i sumienności wychowanka (37%) oraz konformizmie (22%). Warto zwrócić uwagę na wyraźną rozbieżność. Deklarowane przez pedagogów resocjalizacyjnych i surdopedagogów najczęściej realizowane cele wychowawcze skupiają się na zupełnie innych cechach i zachowaniach niż te, których oczekują od swoich wychowanków w ich dorosłym życiu (por. wykres 3 i 5). Można więc zaryzykować stwierdzenie, że to przekonania pedagogów o cechach i zachowaniach, które będą pomocne w dorosłym życiu wychowankowi (wykres 3), a nie deklarowane cele wychowawcze (wykres 5) są odbiciem osobistych celów wychowawczych (w rzeczywistości realizowanych). Należy także sądzić, że to właśnie one w dużym stopniu składają się na treść przekazów socjalizacyjnych, w tym związanych z płcią. Przymuszczalnie przekonania te są kompilacją ich własnego systemu wartości oraz doświadczeń

życiowych, a także przekonań o realnych możliwościach swoich wychowanków w osiąganiu określonych celów¹².

Przejawiane przez nauczycieli-wychowawców oczekiwania wobec zachowań i cech swoich wychowanków oraz kładzenie nacisku na kształcenie i doskonalenie określonych zachowań i cech u chłopców i dziewcząt stanowią ważny składnik programu oddziaływań socjalizacyjnych. „Na poziomie prywatnych ideologii nauczycieli pojawiać się może cała gama ukrytych założeń na temat cech i możliwości uczniów ze względu na płeć”¹³. Uzyskane wyniki badań pozwalają sądzić, że w odniesieniu do dziewcząt z uszkodzonym narządem słuchu dominują przekazy socjalizacyjne związane z płcią, które koncentrują się przede wszystkim na przygotowaniu ich do pełnienia w niedalekiej przyszłości roli żony i matki. Wyraża się to między innymi w kształtowaniu cech związanych z pełnieniem ról rodzinnych i kontaktami interpersonalnymi (por. wykres nr 2). W tradycyjne cechy kobiet wpisuje się opiekuńczość, umiejętność prowadzenia gospodarstwa domowego, a także takie cechy interpersonalne, które powodować będą o ich zdolności do stwarzania określonej, ciepłej atmosfery domowej. W zachowania kobiet wpisuje się także pilność i sumienność oraz konformizm. Najsilniej przypisywaną pożądaną cechą jest atrakcyjność fizyczna. Uwagę zwraca to, że zdaniem aż 32% surdopedagogów to, co „będzie sprzyjać” wychowance w powodzeniu życiowym, to uroda i atrakcyjność zewnętrzna.

Od chłopców, w większym stopniu niż od dziewcząt, nauczyciele-wychowawcy oczekują, że w przyszłości będą dysponować cechami i zachowaniami, które pozwolą im na zdobycie i utrzymanie pracy (w tym bycie „żywciolem rodziny”, wykres nr 2). To co będzie stanowić o ich powodzeniu w życiu dorosłym, to bycie przedsiębiorczym, wykazywanie inicjatywy, bycie decydem, bycie odważnym itp. (wykres 4).

Uzyskane wyniki badań nad wychowaniem i socjalizacją młodzieży z uszkodzonym narządem słuchu ukazują pewną tendencję do stereotypizacji procesu wychowania. Surdopedagodzy formułują inne oczekiwania wobec „dorosłych” zachowań swoich wychowanków i wychowanek. Różnice te (na poziomie analizy procentowej) zaznaczają się w zakresie tych cech, które stanowią

¹² Por. A. Gurycka, *Struktura i dynamika procesu...*

¹³ M. Chomczyńska-Miliszkievicz, *Edukacja seksualna...*, s. 217.

treść stereotypowych ról kobiecych i męskich w społeczeństwie. Trudno jednakże generalizować uzyskane przeze mnie wyniki badań i uznawać je za wiążące (z uwagi na małą liczbę badanych). Analiza wyników badań pozwala uchwycić jedynie pewne, prawdopodobne tendencje i badania te stanowią mogą przyczynę do dalszych, pogłębionych badań nad tą problematyką, ponieważ w pedagogice specjalnej kwestie związane z edukacją rodzajową znajdują się na marginesie zainteresowań naukowych.

Bibliografia

- Cz. Czapów, S. Jedleński, *Pedagogika resocjalizacyjna*, Warszawa 1971.
- M. Chomczyńska-Miliszkievicz, *Edukacja seksualna w społeczeństwie współczesnym. Konteksty pedagogiczne i psychospołeczne*, Lublin 2002.
- M. Grzegorzewska, *Pedagogika specjalna*, Warszawa 1964.
- A. Gurycka, *Struktura i dynamika procesu wychowawczego. Analiza psychologiczna*, Warszawa 1971.
- D. Pankowska, *Wychowanie a role płciowe*, Gdańsk 2005.
- R. Szczepanik, *(Re)socjalizacja rodzajowa młodzieży nieprzystosowanej społecznie*. Referat wygłoszony na VI Ogólnopolskim Zjeździe Pedagogicznym PTP: *Edukacja – moralność – sfera publiczna*, Sekcja: *Edukacja a płeć*, 17–19 września 2007 (w przygotowaniu do druku).